

Frymaster

Universal Holding Cabinet-Υψηλής Πυκνότητας

Μοντέλα UHC-HD

Καθημερινές εργασίες συντήρησης

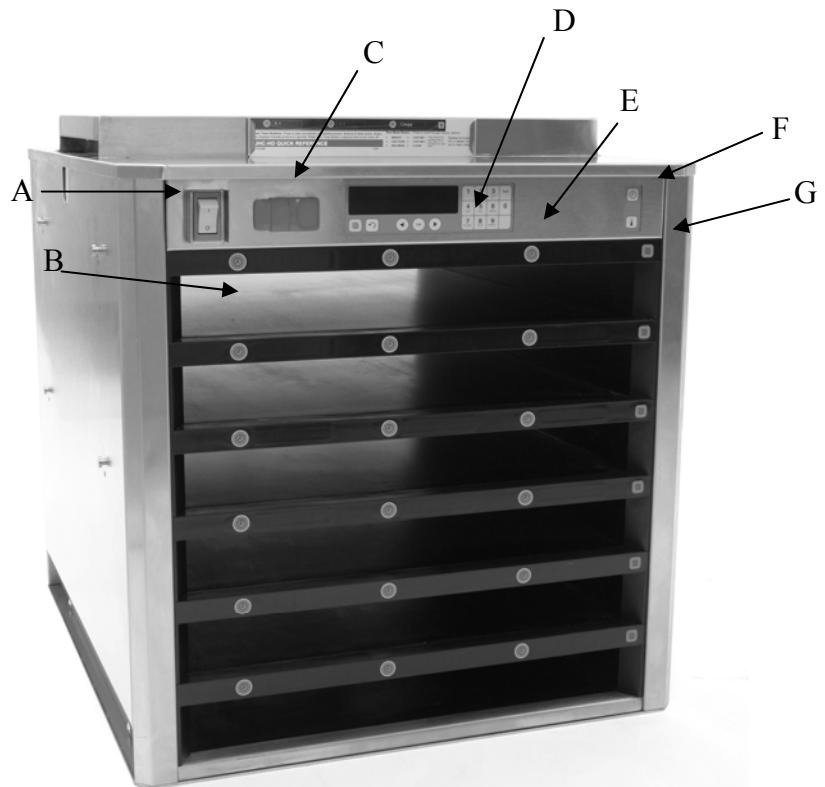
PR 50 Καθαρισμός UHC

Ετήσιες εργασίες συντήρησης

PR 50 Καθαρισμός ανεμιστήρα εξαγωγής αέρα και πλακέτας οδήγησης

Μοντέλα UHC-HD, 6 σειρών

A. Διακόπτης ενεργοποίησης. **B.** Σειρά. **C.** Θύρα USB. **D.** Κύριο στοιχείο ελέγχου. **E.** Κουμπί χρονομετρική στοιχείου. **F.** Κουμπί χρόνου/θερμοκρασίας. **G.** Κουμπί λειτουργίας σειράς.



⚠ Κίνδυνοι




Αυτά τα εικονίδια σας προειδοποιούν για τον κίνδυνο πρόκλησης προσωπικού τραυματισμού.

▨ Ειδοποιήσεις εξοπλισμού

Αναζητήστε αυτό το εικονίδιο για να βρείτε πληροφορίες σχετικά με την αποφυγή φθοράς του εξοπλισμού κατά την εκτέλεση μιας διαδικασίας.

★ Συμβουλές

Αναζητήστε αυτό το εικονίδιο για να βρείτε χρήσιμες συμβουλές σχετικά με

Γιατί	Για να διατηρηθεί η αποτελεσματικότητα της θερμαντικής πλάκας και να μειωθεί ο κίνδυνος διασταυρούμενων επιμολύνσεων	
Απαιτούμενος χρόνος	30 λεπτά προετοιμασίας	15 λεπτά για να ολοκληρωθεί
Ωρα	Μετά το κλείσιμο	Για εστιατόρια 24-ωρης λειτουργίας: κατά τη διάρκεια περιόδων χαμηλού φόρτου εργασίας
Εικονίδια κινδύνου	 Χημικά  Θερμές επιφάνειες  Αιχμηρά αντικείμενα/επιφάνειες	

Εργαλεία και προμήθειες



Βούρτσα, UHC



Διάλυμα McD All Purpose Super Concentrate (APSC)



Κουβάς, καθαρές και αποστειρωμένες πετσέτες



Κουβάς, λερωμένες πετσέτες

Διαδικασία

1 Προετοιμάστε το UHC για καθαρισμό και αφήστε το να κρυώσει.

Θέστε το UHC σε "CLEAN MODE" (Λειτουργία καθαρισμού) και αφαιρέστε όλους τους δίσκους και τις συρμάτινες σχάρες από το UHC. Η οθόνη εναλλάσσεται ανάμεσα στις ενδείξεις CLEAN (Καθαρισμός) και Not Safe Yet (Δεν είναι ακόμη ασφαλές).

Αφήστε το UHC να κρυώσει.



Θερμές επιφάνειες

Μην επιχειρήσετε να καθαρίσετε το UHC εάν βρίσκεται σε υψηλή θερμοκρασία.



Συμβουλή

Μεταφέρετε τους δίσκους και τις σχάρες του UHC στον πίσω νεροχύτη για καθαρισμό.

2 Αφαιρέστε τα χαλαρά υπολείμματα.

Χρησιμοποιήστε τη βούρτσα του UHC για ωθήσετε τα χαλαρά τρίμματα και υπολείμματα στην αντίθετη πλευρά του UHC.



Ειδοποίηση εξοπλισμού

Μην χρησιμοποιήσετε διαβρωτικά υλικά, αποξεστικά ή άλλες βούρτσες. Μπορούν να φθείρουν την επιφάνεια.



3 Καθαρίστε τις υποδοχές UHC.

Τυλίξτε τη βούρτσα UHC με μια καθαρή και αποστειρωμένη πετσέτα, η οποία έχει βυθιστεί σε McD APSC. Χρησιμοποιήστε την τυλιγμένη βούρτσα για να καθαρίσετε το επάνω και κάτω μέρος της κάθε υποδοχής.



Χημικά

Διάλυμα απολύμανσης, McD APSC



Ειδοποίηση εξοπλισμού

Μην χρησιμοποιήσετε άλλα καθαριστικά προϊόντα. Μπορούν να φθείρουν τα στοιχεία ελέγχου.






4 Καθαρίστε τις υποδοχές με μια καθαρή και αποστειρωμένη πετσέτα.

Καθαρίστε κάθε υποδοχή με μια καθαρή, αποστειρωμένη πετσέτα τυλιγμένη γύρω από τη βούρτσα του UHC.

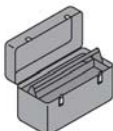
5 Καθαρίστε το εξωτερικό του UHC.

Σκουπίστε το εξωτερικό ολόκληρου του UHC με μια καθαρή και αποστειρωμένη πετσέτα, η οποία έχει βυθιστεί σε McD APSC.



Γιατί	Για να διατηρηθεί το κατάλληλο επίπεδο ψύξης των ηλεκτρονικών εξαρτημάτων	
Απαιτούμενος χρόνος	2 λεπτά προετοιμασίας	30 λεπτά για να ολοκληρωθεί
Ωρα	Μετά το κλείσιμο	Για εστιατόρια 24-ωρης λειτουργίας: κατά τη διάρκεια περιόδων χαμηλού φόρτου εργασίας
Εικονίδια κινδύνου	 Χημικά  Ηλεκτρισμός  Θερμές επιφάνειες  Χειροκίνητος χειρισμός  Αιχμηρά αντικείμενα/επιφάνειες	

Εργαλεία και προμήθειες



Τα εργαλεία παρέχονται από τον τεχνικό

Διαδικασία

ΜΟΝΟ ΚΑΤΑΡΤΙΣΜΕΝΟΙ ΤΕΧΝΙΚΟΙ

1 Εκτελέστε όλες τις καθημερινές διαδικασίες συντήρησης του UHC.

Θέστε το UHC σε "CLEAN MODE" (Λειτουργία καθαρισμού) και αφαιρέστε όλους τους δίσκους και τις συρμάτινες σχάρες από το UHC. Αφήστε το UHC να κρυώσει μέχρι να εμφανιστεί η ένδειξη CLEAN (Καθαρισμός). Εκτελέστε όλες τις καθημερινές διαδικασίες συντήρησης.



Θερμές επιφάνειες

Μην επιχειρήσετε να καθαρίσετε το UHC όταν βρίσκεται σε υψηλές θερμοκρασίες.

2 Αποσυνδέστε το καλώδιο τροφοδοσίας του UHC.

Αποσυνδέστε το καλώδιο τροφοδοσίας του UHC από την πρίζα.



Ηλεκτρισμός

Η μη αποσύνδεση του καλωδίου τροφοδοσίας από την πρίζα μπορεί να οδηγήσει σε σοβαρό τραυματισμό ή θάνατο. Ο διακόπτης τροφοδοσίας στο UHC δεν αποσυνδέει όλη την εισερχόμενη ισχύ στο θάλαμο.

3 Αφαιρέστε τα πλευρικά πλαίσια.

Αφαιρέστε τις δύο βίδες σε κάθε πλευρικό πλαίσιο με ένα κατσαβίδι Phillips. Αφήστε τις βίδες στην άκρη. Αφαιρέστε τα πλευρικά πλαίσια από το UHC.

4 Αφαιρέστε τη σκόνη από τις πλακέτες κυκλωμάτων.

Χρησιμοποιήστε μια μη σκονισμένη και αντιστατική βούρτσα για να αφαιρέσετε απαλά τη σκόνη από τις πλακέτες κυκλωμάτων στην αριστερή πλευρά του UHC.

5 Αποκτήστε πρόσβαση στον ανεμιστήρα εξαγωγής.

Αφαιρέστε τις βίδες στον επάνω πίνακα. Χρησιμοποιήστε το κατσαβίδι 16 ή ένα κατσαβίδι περικοχλίων. Τοποθετήστε τις βίδες σε ένα μικρό κουτί για να αποφύγετε τυχόν λανθασμένη επανατοποθέτηση ή απώλεια. Αφαιρέστε το επάνω πλαίσιο.



Χειροκίνητος χειρισμός

Σε περίπτωση αφαίρεσης του θαλάμου από τη σταθερή του θέση για αποσυναρμολόγηση και καθαρισμό, το UHC χρειάζεται τουλάχιστον 2 άτομα.

6 Καθαρίστε τις λεπίδες των ανεμιστήρων εξαγωγής αέρα.

Σκουπίστε τις λεπίδες των ανεμιστήρων εξαγωγής αέρα με μια καθαρή και αποστειρωμένη πετσέτα, την οποία έχετε ψεκάσει με το διάλυμα McD APSC. Μην αφήσετε την υγρή πετσέτα να αγγίξει ηλεκτρικές συνδέσεις.



Χημικά

Διάλυμα απολύμανσης, McD APSC

7 Επανατοποθετήστε το επάνω και τα πλευρικά πλαίσια.

Επανατοποθετήστε το επάνω πλαίσιο. Τοποθετήστε και σφίξτε τις 8 βίδες. Επανατοποθετήστε τα πλευρικά πλαίσια. Τοποθετήστε και σφίξτε τις 2 βίδες σε κάθε πλευρά.